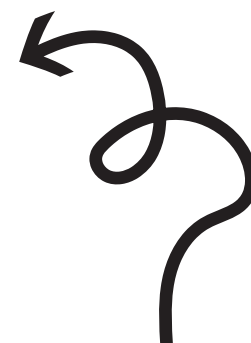
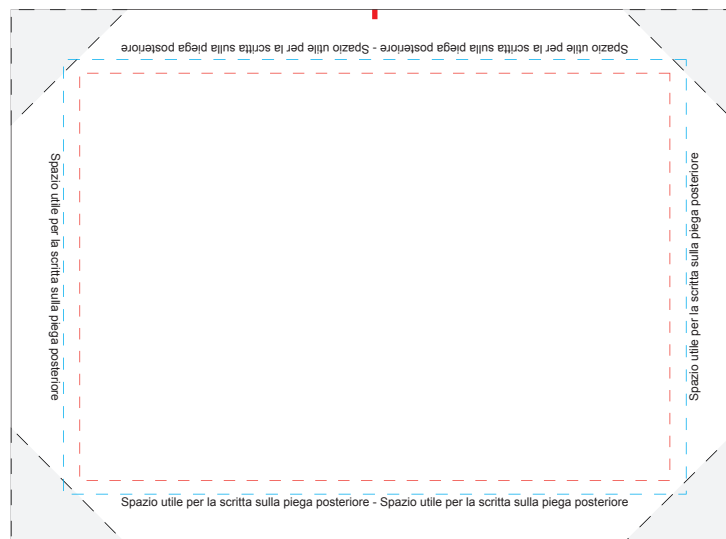


Ecco come creare un file di stampa perfetto:

- 1) Utilizzate il nostro pdf, lavoratelo e salvatelo **senza modificarne le dimensioni**.
- 2) Lavorate il file in CMYK. I file RGB o con colori PANTONE **verranno automaticamente convertiti in quadricromia** in fase di stampa.
- 3) Eventuali immagini inserite devono avere una **risoluzione minima di 300dpi** per ottenere una buona resa di stampa.
- 4) la linea rossa tratteggiata rappresenta l'area visibile, **vi consigliamo di rimanere 1mm. all'interno** con la vostra immagine/sfondo/logo.
- 5) Potete sostituire la scritta presente sulla piega con un vostro testo, consigliamo di usare un **font molto semplice (tipo Arial)** così da avere una leggibilità ottimale. Consigliamo di utilizzare una **misura minima di 4,5 punti**. Tutti i font devono essere **convertiti in traccati** onde evitare problemi di stampa o ritardi nella produzione causati da richieste specifiche in merito da parte di nostri operatori.
- 6) Eventuali linee/traccati presenti nel file di stampa dovranno essere di **almeno 0,5 punti** per risultare visibili.
- 7) Una volta preparato il file **rimuovete la linea rossa tratteggiata** lasciando solamente quella nera esterna.

PROFESSIONAL
PINS

The badges and merch. co.



N.B.

Per questo formato è **vivamente consigliato non** andare con la vostra grafica/sfondo/immagine oltre la linea azzurra tratteggiata. Allargarsi oltre questa linea potrebbe portare ad avere alcune sporadiche imperfezioni sul prodotto finito (minuscoli strappi o pieghe) sulle quali non possiamo porre alcun tipo di rimedio. Sul retro rimarrà, **non visibile frontalmente**, un piccolo bordo bianco che non andrà ad influire sulla resa del prodotto finito ma garantirà, invece, l'ottenimento di bordi perfetti.